

## Después de que su hijo recibe el diagnóstico de un trastorno del espectro autista

### Solicite los beneficios de estos programas

- **Indiana's Children's Special Health Care Services:** Llame al 800-475-1355 y pregunte cómo solicitar los beneficios del programa. Además de eso, usted puede visitar el sitio web en <http://www.in.gov/isdh/19613.htm> para más información. El programa proporciona cobertura médica suplementaria para pagar por el tratamiento relacionado con el autismo en un niño de 0 a 21 años si se cumple con los requisitos financieros y médicos del programa.
- **Indiana's Medicaid Waiver Program:** Llame al 800-545-7763 para preguntar cómo ponerse en contacto con la oficina local del Bureau of Developmental Disabilities para pedir una solicitud. Además de eso, usted puede visitar el sitio web en <http://www.in.gov/fssa/ddrs/2639.htm> para más información. A través de este programa, Medicaid puede financiar servicios tales como los del habla, la conducta y otros servicios individualizados de apoyo que se ofrecen en casa o en otros lugares de la comunidad para niños (y adultos) que cumplen con los requisitos financieros y médicos del programa.

### Consulte otros recursos posibles para su familia

- **The Arc of Indiana:** 800-382-9100 (<http://www.arcind.org/>). Proporciona información y referencias a otros recursos y además ayuda para solicitar los servicios de programas gubernamentales, incluso Medicaid Waivers.

- **INSOURCE:** 800-332-4433 (<http://www.insource.org/>) Proporciona información, recursos educativos y orientación para apoyar a las familias de niños y adultos jóvenes y se enfoca en programas escolares en particular.
- **About Special Kids:** 800-964-4746 (<http://www.aboutspecialkids.org/>) Responde a preguntas y ayuda a encontrar información y recursos para familias y para sus hijos con necesidades especiales.
- **Family Voices Indiana:** 317-944-8982 (<http://fvindiana.org/home>) Proporciona información a familias que tienen niños con necesidades especiales de atención médica para ayudarles a informarse bien antes de tomar decisiones o elegir entre distintas opciones.
- Para obtener una lista más completa de servicios, visite el sitio web del Indiana Resource Center for Autism (IRCA) en <http://www.iidc.indiana.edu/index.php?pagelD=275>.

### Identifique metas de aprendizaje para su niño

- Determine los servicios, terapias y otras formas de apoyo que su niño y su familia van a necesitar (por ejemplo, terapeutas del habla y del lenguaje, profesionales que ofrecen el servicio de análisis de conducta aplicado o ABA por sus siglas en inglés, cuidado de relevo temporal o "respite care", etc.). Póngase en contacto con su compañía de seguros para averiguar los servicios por los cuales su seguro paga o no paga. Indiana es un estado que exige que individuos con trastornos del espectro autista estén incluidos en la cobertura ofrecida por compañías de seguros.
- Siga aprendiendo junto con su niño y busque ayuda de profesionales porque las necesidades de su niño y las de su familia seguirán cambiando con el paso del tiempo.

Lo más importante es asegurarse de tener el apoyo que usted necesita. En el sitio web de Indiana Resource Center for Autism (IRCA, por sus siglas en inglés) en <http://www.iidc.indiana.edu/index.php?pagelD=546> hay una lista de grupos de apoyo de padres por todo el estado de Indiana, incluso el Autism Society of Indiana Allies (<http://www.autismsocietyofindiana.org/#/allies/4549893150>).

Comprenda que los trastornos del espectro autista duran toda la vida y usted va a necesitar apoyo en varios momentos del camino. Con una programación adecuada y oportunidades apropiadas su hijo seguirá creciendo y aprendiendo habilidades nuevas.

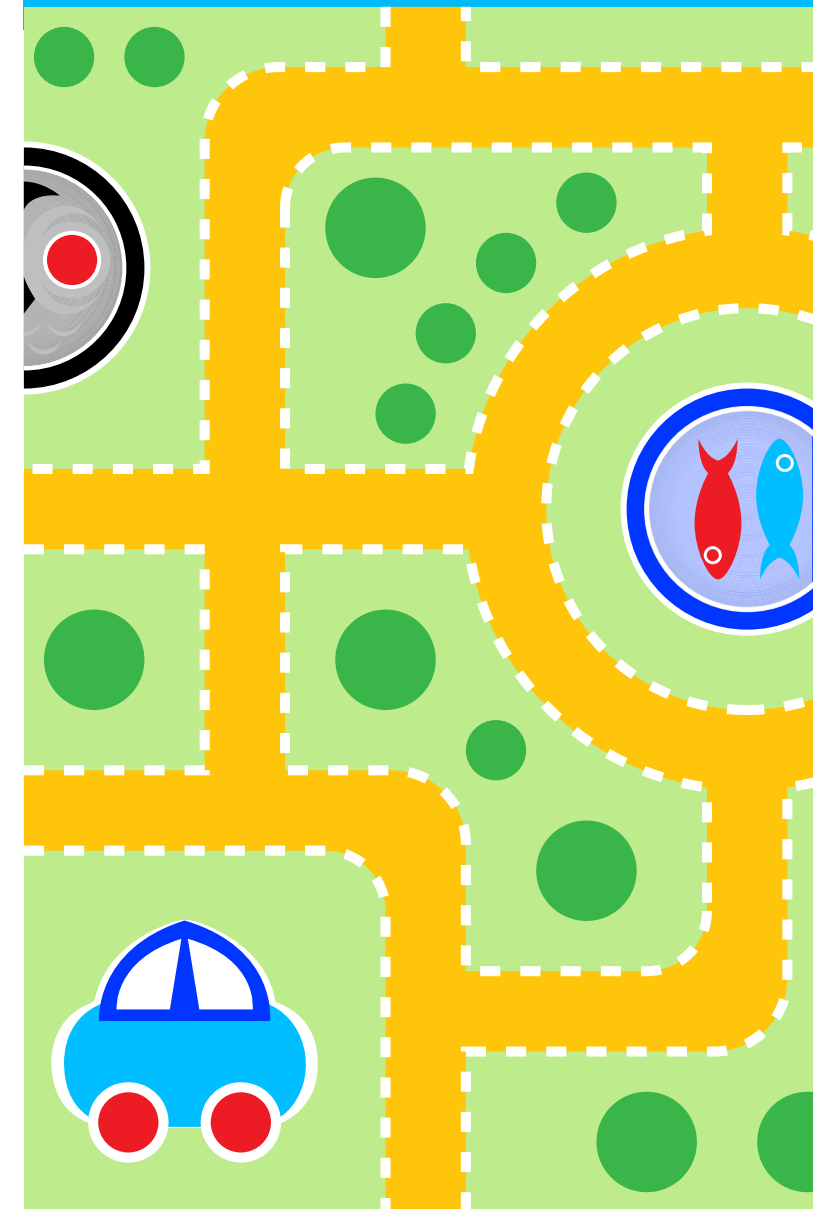


**¡No espere para empezar!**

This publication was produced with funding from the Indiana State Department of Health/Children's Special Health Care Services and the Act Early State Systems Grant through the Centers for Disease Control in conjunction with the Indiana Resource Center for Autism, Indiana Institute on Disability and Community, Indiana's University Center for Excellence on Disabilities, and the Riley Child Development Center, IU School of Medicine, Indiana's Leadership Education in Neurodevelopmental and Related Disorders Interdisciplinary Training Program.

Cuando usted tiene la sospecha de que su hijo pequeño puede tener un trastorno del espectro autista

# Su Camino para Servicios de Apoyo



## ¿Le preocupa el desarrollo de su hijo en algunos de los siguientes aspectos?

### Habilidades de comunicación

- No voltear la cabeza para responder a su nombre o responder de manera incongruente
- No sonreír y no balbucear a los demás o hacerlo con poca frecuencia
- No señalar con el dedo para demostrar interés a los 12 meses de edad
- No usar gestos, por ejemplo hacer un gesto de despedida con las manos a los 12 meses
- No decir varias palabras sueltas que tienen sentido a los 18 meses
- Repetir palabras o frases en vez de un lenguaje más apropiado
- Perder habilidades que ya tenían, por ejemplo dejar de decir palabras que usaban anteriormente

### Habilidades sociales

- Divertirse muy poco o no divertirse nada de jugar a las escondidas (¿on tá? - ¡aquí tá!) u otros juegos sociales
- No imitar los movimientos de un juego, por ejemplo dar palmadas cuando usted da palmadas a los 12 meses

- No hacer juegos simbólicos sencillos como “hablar” por teléfono con un teléfono de juguete a los 18 meses
- No mirar un objeto que usted señala con el dedo y le dice “mira” a los 18 meses
- Tener una preferencia poco común por ser dejado solo
- Tener poco o ningún contacto visual
- Muchas veces con una preferencia por acurrucarse sólo según las condiciones establecidas por él

### Intereses restringidos o repetitivos

- Tener respuestas poco comunes a luces, sonidos, texturas y cosas nuevas
- Comportamientos repetitivos e inusuales, por ejemplo correr dando vueltas, agitar las manos o poner los juguetes en fila
- Estar demasiado atento a e interesado en objetos (en vez de personas)
- Dificultad para adaptarse a nuevas situaciones o entornos o a cambios de rutina

Si usted nota que su hijo manifiesta muchas de las conductas señaladas más arriba, es posible que éstas sean señas de un trastorno del espectro autista (ASD, por sus siglas en inglés). Los trastornos del espectro autista afectan el pensamiento, aprendizaje y conducta del niño y tienen efecto sobre el funcionamiento del niño de maneras distintas y a distintos grados. Actualmente un trastorno del espectro autista afecta 1 de cada 88 niños en los Estados Unidos. Los niños pueden ser diagnosticados y empezar a recibir servicios tan temprano como a los 18 meses de edad. ¡La atención temprana causa un impacto positivo!

## ¡No espere! Lo que se debe hacer:



Consulte con su médico para solicitar una prueba de detección de trastornos del espectro autista, la que por lo general significa responder a unas 20 preguntas del doctor o sus empleados acerca del desarrollo de su hijo. Es posible que más tarde se necesiten pruebas de diagnóstico más completas.



Si su niño tiene de 0 a 3 años de edad, póngase en contacto con la oficina local del programa First Steps (Primeros Pasos) al llamar al 316-441-7837 o visite su sitio web en <http://www.in.gov/fssa/ddrs/2633.htm>. Primeros Pasos ofrece servicios de atención temprana a bebés y niños pequeños que tienen una discapacidad o que están a riesgo de tener una discapacidad y además cumplen con los requisitos para obtener los servicios. No es necesario tener un diagnóstico formal de autismo para ponerse en contacto con Primeros Pasos.



Si su niño tiene más de 3 años, póngase en contacto con su escuela primaria o con su distrito de educación especial para informarse acerca de los programas. Su niño puede ser apto para programas de las escuelas públicas para alumnos de preescolar de 3 a 5 años de edad. No espere hasta que entre en kindergarten. La escuela va a hacer su propia evaluación para determinar si su niño cumple con los requisitos para recibir servicios educativos.



Si usted todavía no está recibiendo respuestas útiles, solicite a su doctor que remita a su niño a un especialista para tener una evaluación completa de diagnóstico. Dos centros que ofrecen la evaluación completa de diagnóstico son el Riley Hospital Children Development Center y el Christian Sarkine Autism Treatment Center que también se ubica en el hospital de Riley. Además de eso, revise la lista de especialistas con experiencia que pueden diagnosticar y hacer evaluaciones en <http://www.iidc.indiana.edu/index.php?pagelid=269>.



En cualquier momento en este camino, usted puede ponerse en contacto con estos programas para más información sobre trastornos del espectro autista, recursos locales y servicios que le puedan orientar acerca de su hijo o hija:

- **Indiana Resource Center for Autism (IRCA):** 800-825-4733 (<http://www.iidc.indiana.edu/irca>)
- **Autism Society of Indiana:** 800-609-8449 (<http://www.inautism.org>)
- **Sonya Ansari Center for Autism at Logan:** 574-289-4831 (<http://regionalautismcenter.org/>)
- **Easter Seals Crossroad Autism Services:** 317-466-1000 ([http://www.easterseals.com/site/PageServer?pagename=ntlc8\\_autism\\_service](http://www.easterseals.com/site/PageServer?pagename=ntlc8_autism_service))
- **Riley Child Development Center:** 317-944-8167 (<http://www.child-dev.com/>)
- **HANDS in Autism:** 317-944-8162 opción “0” (<http://www.handsinautism.org>)